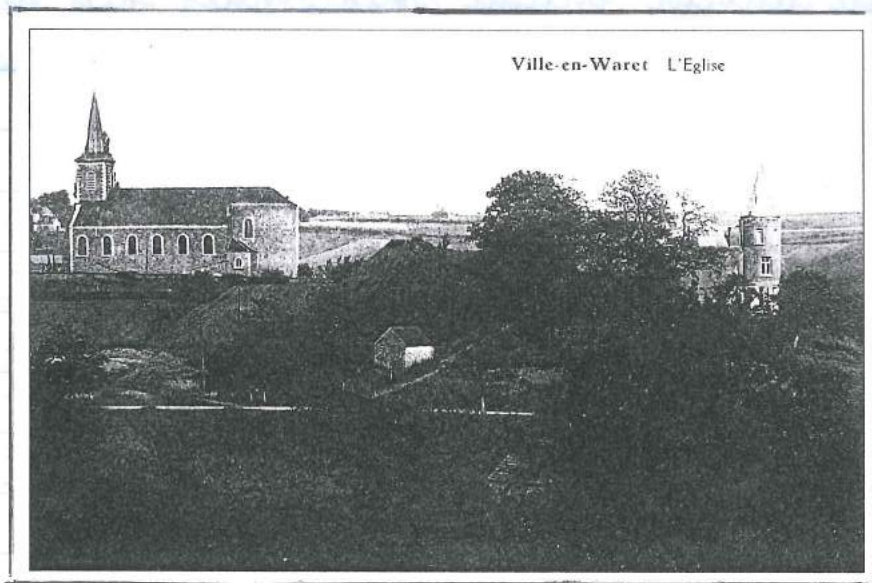


L'église paroissiale St Pierre est une construction néo-classique en grès et calcaire datée de 1861 au-dessus du portail d'entrée. Un bénitier orné de têtes d'ange du 16^e S. est employé comme fontaine baptismale.





Eglise de Ville en Wouet.

Boiseries : maître-autel, autels latéraux, chaire de vérité et confessionnaux

L'autel latéral gauche dédié à la Vierge et l'autel de droite dédié au saint patron de l'église.

Symbole de la maître-autel : le jésu qui de la légende donne ses entrailles pour nourrir ses petits (cf le Christ).

Le tabernacle : plateau tournant suivant l'office.

Chaire de vérité : 4 médaillons représentant les 4 évangélistes et leur symbole : St Marc et le lion, St Luc et le taureau, St Jean et l'aigle, St Mathieu et l'homme.

L'autel actuel est fait d'éléments de l'ancien banc de communion. Sur la table en bois de l'autel est fixée une pierre contenant des reliques. Rappel de la pierre d'autel qui servait pour les sacrifices.

Bonts baptismaux : ancien bénitier du 17^e orné de têtes qui représentent les 4 fleurs du Paradis : le miel, le sponge, le bibe et l'asphrote.

les cloches : portent un nom et ont 1 poman et 1 manaine. Le jour de leur baptême, elles sont portées de l'église où elles sont bapées d'eau bénite par le pêtre.

L'évêque les bapne 3 fois (trinité) afin de les "faire parler". Elles sont revêtues d'une robe en lin blanc.

L'angélus (prière à la Vierge) est sonné matin, midi et soir.

Le glas, en cas de décès : la grosse cloche sonnée pour un homme décédé et la petite cloche pour une femme décédée.

10.000 cloches furent emportées en Belgique par les Allemands durant la 2^e guerre. 2.000 furent retrouvées, les autres fondues.

Statues de saints : Sainte Barbe : vénérée par les mineurs,
artificiers et tunneliers (tunnel sous la Manche).
Saint Roch et son chien (vénéré contre la peste).
Saint Pierre portant les clefs.



Cette année 2011, la paroisse de Ville-en-Warêt, hameau de Vezin, fête le 150^e anniversaire de son église. Celle-ci, dédiée aux saints Pierre et Paul, a été construite en 1861 en remplacement de la vieille chapelle Saint-Pierre devenue vétuste et bien trop petite pour accueillir les paroissiens.

Des Vezinois, soucieux de marquer le coup, ont constitué un comité et se sont assurés la collabora-

tion du Centre culturel d'Andenne. Tout naturellement, ils ont choisi pour Président Jacques Mazy, jeune retraité de la vie politique andennaise, un homme dont on connaît la tenacité et le jusqu'au boutisme, qualités requises pour mener à bien un travail de longue haleine.



Le c(h)œur de l'exposition